

HAVEGLÆDER

— efterår 2023 —

Hosta til krukker og bede
- med duft og til at spise

Giv haven struktur
med søjler og kugler

Planter med vinterbark

Frugt til haven

Æble-, pære-, kirsebær- og blommetræer.
Bliv inspireret og læs mere om bestøvning og beskæring

Indhold

4 Plant – beskær – gød

Sensommerens gøremål i haven handler mest om at høste frugten af forårets og sommerens anstrengelser. Alligevel er det godt at få klippet de stedsegrønne til tiden, at runde sæsonen af med en gang gødning til græsplænen, så der ikke gror mos, og at få lagt blomsterlæg. Det er også årstiden, hvor det er godt at få plantet stauder, træer, buske og roser.

6 Hosta til krukker og bede – med duft og til at spise

Dekorative blade og fine blomsterstande. Hosta er supergode til at dække bunden og fuldende bedets udtryk. Få inspiration til de mange forskellige sorter og gode råd om at undgå snegle i dine Hosta.

10 Frugt i haven

På disse sider får du et overblik over nogle af de mange frugtsorter, der er af pære, æbler, kirsebær og blommer. Nogle modner tidligt – allerede i august, mens andre først er klar til høst i oktober. Det er derfor muligt at forlænge sæsonen for at plukke fuldmoden frugt i haven over en lang periode. Se hvilke sorter, der kræver bestøversorter og hvilke, der selv klarer bestøvningen. Få også tips til at undgå orm i frugten – og læs mere om beskæring af de enkelte frugttræer.

18 Sådan kommer du i gang med kompost

Har du ikke allerede en kompostbeholder, så er efteråret et godt tidspunkt at starte på. Dit haveaffald kan omdannes til god havemuld, som du kan forkæle dine planter med.

20 Planter til haven med jordvarme

Vi har valgt at behandle dette lidt utraditionelle emne, da nutidens energikilder også handler om at trække varme ud af jorden til opvarmning. Der findes ikke så meget konkret litteratur på området, så her får du vores bud på planter, der kan plantes ovenpå jordvarmeslangerne i haven.

24 Plantefarvet garn

Mange haveentusiaster er også personer, som interesserer sig for den magi, som planter bidrager til i andre sammenhænge. Uldgarn kan med stor succes naturfarves og blive til dejlige huer, trøjer og sokker. Her får du en lynopskrift på selv at farve dit garn med planter fra din have.

26 Søjler og kugler

Giv haven karakter og skab vinterens levende skulpturer. Planter, der danner søjler og kugler, er med til at give haven højde og dybde. Udvalget er stort, og her får du beskrivelsen af 10 forskellige planter, der enten danner søjle eller kugle.



Velkommen til Haveglæder

Magasinet som giver inspiration,
viden og løsninger til haven.

'Kvinden svarede slangen: "Vi må gerne spise af frugten på træerne i haven, men frugten på det træ, der står midt i haven, har Gud sagt, at vi ikke må spise af og ikke røre ved, for ellers skal vi dø! Men slangen sagde til kvinden: "Vist skal I ikke dø! Men Gud ved, at den dag I spiser af den, bliver jeres øjne åbnet, så I bliver som gud, og kan kende godt og ondt".

Vi kender resten af fortællingen fra første Mosebog. Eva tog frugten og spiste, og gav den også til sin mand. Og de fleste af os tror, det er et æble, fordi kunstnere igennem århundreder har illustreret 'Den forbudne frugt' som et æble. Ifølge oversættelsen fra hebræisk er det en frugt, som ikke er artsbestemt. Det mest sandsynlige er, hvis man ser arkæobotanisk på det, at frugten er et granatæble. Det interessante er, at granatæblet symboliserer jødedømmens 613 love, og den smukke frugt har 613 kerner.

Frugt og bær har været vigtige for ernæringen gennem historien. De kunne spises friske. Tørrede. Præservede. Syltede. De blev brugt i bagværk og lavet til vin. Og af samme årsag har de været illustreret på malerier, skulpturer og vægdekorationer i romerske villaer. I dag tager vi bær og frugt for givet. Vi kan få dem hele året - også uden for sæson. Vi glemmer alt om CO₂ - aftryk, for vi skal have de samme grøntsager, bær og frugt året rundt. Jeg er desværre ikke bedre, selvom jeg prøver at fravælge umoden frugt fra Langtbortistan - men falder i.

Som knægt tog jeg med min mormor ud til de familiemedlemmer, der havde frugt og bær i haven. Så slæbte vi hjem i posevis. Og udbyttet blev syltet og tørret. Madæblerne blev gemt mørkt og køligt i kælderen sammen med glas med syltede pærer, blomster, kirsebær, æblemos og marmelader. Jeg glemte lige survarerne: asier, rødbeder, drueagurker, græskar og grønne tomater. De var en del af vinterens måltider og piftede kålen og kartoflerne op - et glimt af sommeren og efteråret. Jeg bor på Østfyn ikke langt fra en stor gravhøj, som ligger på en bakketop. Øverst står en dysse med en stor kuppelformet overligger kaldet Skulørstenen. Skulør var et spøgelse, med form af en sort hund med lysende øjne, der hjemsøgte egnens gårde og knækkede ryggen på kvæget. En lokal overlevering fortæller, at H.C. Andersen blev inspireret til 'I Danmark er jeg født' på vej mellem Gislev og Frørup. Han skrev den en majdag i 1850, mens han sad på Skulørstenen og så ud over sit kære Fyn, hvor oldtids kæmpegrave stod mellem æblegård og humlehave.

'Du danske, friske strand, hvor oldtids kæmpegrave stå mellem æblegård og humlehave. Dig elsker jeg! - Danmark, mit fædreland!

Fyn og øerne var kendt for sin bær- og frugtproduktion, og mange æblesorter stammer herfra. Filippa, Hvidkilde Voksæble, Ingrid Marie, Langeland Hvid Pigeon, m.fl. På Fyn har der været en lang tradition med at dyrke humle. Det skyldes nok, at Christian den 1. i 1473 pålagde fynske bønder at anlægge 60 humlekuler årligt. En kule er en fordybning, hvor man i foråret plantede 7-8 rodspirer, som snoede sig op i fire meters højde i løbet af sæsonen. Fyn var humlens hjem og forsynede det meste af Danmark med humle - håndteret af humlekræmmere.

Vi skriver ikke om humle i dette nummer af Haveglæder, men der er masser af inspiration til at lave en frugthave eller anlægge en æblegård.

Efteråret er perfekt til at plante frugttræer i, så hvorfor ikke komme i gang!
God plantning!

Per Boisen Andersen,
direktør for brancheforeningen Danske Havecentre



Haveglæder er meget mere end det magasin, du læser nu ...

Det er også WWW.HAVEGLÆDER.DK, hvor du kan blive endnu mere inspireret. Søg på artikler og videoer om emner, du gerne vil vide mere om. Her kan du også finde informationer om tusindvis af planter til haven, terrassen og altankassen. Du kan også melde dig til vores nyhedsbrev, hvor du får aktuelle tips og gode råd til havens gøremål - helt gratis.

Med dette ønsker vi, at din Haveglæde vil vokse og dine drømme gå i opfyldelse.

Følg os på



Udgiver www.danskehavecentre.dk

Fotos GAP Photos Ltd, England, Flora Info (PBA), Hortus Advising

Tekst Hortusadvising.dk ved Marianne Bachmann Andersen

Layout/tryk Grafisk Produktion Odense, www.gpo.dk

ISSN 2245-8190

ISSN 2245-8204 (online)

Plant - beskær - gød

August - september

Stauder

Jorden er stadig dejlig at arbejde med. Netop stauder gror hurtigt videre, når jorden i august og september er lun og endnu ikke alt for mættet af efterårets ofte store mængder nedbør. Mangler du blomster i sensommeren, så er det oplagt at tilplante netop dem nu.

Krukker med sentblomstrende planter

Hvis nogle af sommerens blomster er blevet lidt "trætte" at se på, så er det nemt at finde flotte sentblomstrende stauder, græsser og lave buske til krukkerne. Planterne kan sagtens stå i krukkerne vinteren over. Helst i ly for kraftig nedbør – eks. under tagudhæng. Plant krukkernes planter ud i havens bede til foråret.

Efterårslyng

Det er oplagt at benytte årstiden til at plante lyng i bunden af surbundsbedet. Lyng er let at arbejde med – de kræver ikke megen vedligeholdelse, når de først er vokset godt til. De mange forskellige sorter giver mulighed for at lave flotte tilplantninger – også selvom du ikke har et surbundsbed. Plant dem blot i surbundsjord i en stor krukke eller balje, så er der dejlige længeblomstrende planter til resten af året. Husk at vande i tørre perioder.

Ærteblomster og georginer

Pluk alle de ærteblomster, som du kan se springe ud på dine planter. På den måde fortsætter planterne med at sætte nye blomster helt indtil frosten sætter ind.

Det samme gælder for georginer, der helst skal klippes "rene" for blomster hver anden uge. Får du gjort det, så vil du have mulighed for at høste buketter helt frem til den første nattefrost.

Rosenblomster

Mange af havens roser fortsætter med at sætte nye knopper og blomster langt ind i efteråret. Du kan med fordel klippe de visne blomster af planterne, så de nye står flotte og dekorative tilbage.

Nål og bladstedsegrønne

Den sidste beskæring af taks, cypres, thuja, laurbærkirsebær, buksbom og andre vintergrønne planter skal ske inden udgangen af september. Så når de nye skud af afhærde, inden det bliver vinter, og du undgår svidningsskader.

Græsplænen

Giv plænen en sidste portion gødning i september/start oktober. Brug ca. 2 kg gødning pr. 100 m². Når græsset får gødning på dette tidspunkt af året, så hindrer du, at der kommer mos og ukrudt – du styrker nemlig selve græsset.

Blåbær og hindbær

De mange forskellige blåbærsorter giver dig mulighed for, at du helt hen mod slutningen af september kan høste løs af de vitaminrige velsmagende bær.

Har du plantet efterårshindbær, så vil du også kunne nyde smagen af de skønne bær – og har du prøvet de gule sorter? Smagen er overraskende sød.

Tomater, aubergine, peber og chili

I drivhuset forlænges vækstsæsonen. Husk derfor stadig at gøde dine planter. August og september er her, hvor især chili og peberfrugter er ved at være helt klar til at spise. Tomater har du nok høstet længe, men de bliver endnu bedre hen mod slutningen af sæsonen.



PLANT

BESKÆR / HØST

GØD / HØST

Sommeren har modnet mange af havens frugter, som du nu kan nyde. At dyrke selv er der stor tilfredsstillelse ved. Snart byder vi efteråret velkommen med flotte farver og lidt færre opgaver i haven. Skønne havedage er der stadig at finde, og selvom temperaturen er knapt så høj, så bidrager den lavthængende sol til godt humør og velvære.





Oktober - november

PLANT

Løglasagne

Forberedelserne til forårets mange blomsterløg er i fuld gang. At lægge en løglasagne er både sjovt og spændende. Ved at sammensætte løg fra tulipaner, narcisser, skilla, krokus og andre løgvækster, får du en forårskrukke, der hele tiden fyldes med flotte blomster.

Græsplæne – lap og ny

Er græsplænen slidt efter sommerens mange fodboldkampe, eller har du brug for at omlægge den på ny? Oktober er ét af de bedste tidspunkter på året til etablering af ny græsplæne.

Træer og buske

Generelt er efteråret et godt tidspunkt at plante nyt på. Især træer har godt af at få tid til at etablere sig i en forholdsvis fugtig jord. Så kan rødderne stille og roligt fæstne sig og være klar til de stigende temperaturer i foråret og sommeren. Det gælder både frugttræer og prydræer. Buske, hække og roser samt bunddækkende planter er også oplagte at plante i efteråret og vinteren over.

Hvidløg

Ønsker du at være selvforsynende med hvidløg, så er det nu, du skal ud og lægge fed af hvidløg i din køkkenhave eller højbed. Vil du sikre dig optimal spiring, så køb de hvidløg, som er produceret til opformering i dit havecenter. Løgene fra supermarkederne er ofte behandlet med spirehæmmende midler. Hvidløg skal sættes ned i 7 cm dybde med 10 – 12 cm afstand og 25 cm mellem rækkerne.

Klatre- og slyngroser

De lange oprette skud, som mange slyng- og klatreroser danner, skal du binde ud, så de kan danne nye sideskud med roser. Forkort skuddene, så de passer ind, hvor du har plantet dem. Er årets blomstrende skud blevet for lange, så beskær dem, inden efterårets kraftige vinde får dem til at vælte omkuld.

BESKÆR

Asparges toppe

Nu har de dekorative aspargestoppe trukket al næring til de underjordiske rødder, og du kan med fordel klippe toppene af, så de ikke knækker.

Vilde blomsterbede

Har du områder med "vilde" etårige blomster og græsser, så skal du klippe toppen af og rive det af bedet. Her i efteråret har planterne sluppet frøene til næste års blomster, så det er fint at få toppen af og samlet sammen til komposten, så den ikke bidrager til øget næring for den næste generation.

Græsplænen – kalk

Er jorden i din plæne sur? Hvis du har øget mængde mos i din plæne, kan det skyldes, at jorden over tid er blevet mindre basisk (som græs elsker) og mere sur (som mos elsker). Hvis du kalker plænen her i efteråret, så hæver du pH-værdien og gør det lettere for græsset og sværere for mosset. Øget mosdannelse kan også skyldes dårlige iltforhold i rodzonen, for lidt lys og for næringsfattig jord. Tag en snak med gartneren i dit havecenter, hvis du ønsker råd om din græsplæne.

GØD / HØST

Hasselnødder og valnødder

Hold øje med, når de første hassel- og valnødder dratter mod jorden. Nu gælder det om at komme før musene og de store kragefugle, som nemt kan stjæle de lækre nødder fra din have. Når du har samlet nødderne, skal de opbevares, så overfladen kan tørre godt ud. Derefter kan du opbevare nødderne køligt (frostfrit) i net, hvor der er et godt luftskifte. Nu kan du være selvforsynende hele vinteren.

Æbler til lagring

Er du så heldig at kunne høste madæbler til lagring, så skal du være opmærksom på at få dem plukket, inden de falder til jorden og får trykskader. Holdbarheden er markant bedre, når æblerne nænsomt plukkes fra træerne og lagres i kasser, hvor de ligger i et enkelt lag. De skal opbevares frostfrit – gerne i et rum, hvor der er luftskifte, så modningshormonet ætylen ikke fremmer nedbrydningen af frugterne. Husk at kigge kasserne igennem for begyndende råd.





PLANT HOSTA I DIN HAVE

- En af de nemmeste stauder til haven
- Planter først og fremmest for bladenes udseende
- Er i familie med asparges
- Der findes mere end 3000 forskellige sorter
- God til krukker og havens bede
- Især oplagt til steder med halvskygge og skygge
- Klarer sig også i fuld sol, hvis jorden er fugtig nok
- Ynder at gro i humusrig jord
- Vokser både ved høj og lav surhedsgrad
- Eneste fjende er snegle

Hosta til krukker og bede - med duft og til at spise

Miniature sorter af Hosta har så små blade, at de kun måler omkring 5 cm i bredden. Planterne bliver ikke større end 10 – 50 cm høje og brede. De helt små Hosta bør stå alene, så de ikke overdækkes af kraftigere voksende stauder eller buske.

Hosta, som i fuldt udviklet størrelse måler mellem 50 – 100 cm højer til i mediumgruppen. De klarer sig fint som nabo til andre stauder

eller buske. Hosta fra denne gruppe fungerer rigtig godt til krukker. De helt store Hosta med blade, der måler omkring 40 cm i bredden og med en plantestørrelse på over 1 m er vildt flotte og meget imponerende. Planter dem i en mikset sammensætning af andre stauder og bregner er de flotte, men har du mulighed for at plante dem, så de står alene – solitært, kommer de for alvor til deres ret.



Hosta 'Blue Mouse Ears'

± 15 - 20 cm
☞ blågrønne runde blade
☼ lys lilla, juli - august
Lysforhold ☉☾
Antal pr. m² 9

Hosta t. 'June'

± 40 - 60 cm
☞ lime med grønne rande
☼ lilla, juli - august
Lysforhold ☾
Antal pr. m² 6

Hosta t. 'Halcyon'

± 40 - 60 cm
☞ Blågrå
☼ lilla, juli - august
Lysforhold ☾
Antal pr. m² 6

Hosta 'Purple Heart'

± 40 - 60 cm
☞ grønne - røde stængler
☼ lilla, juli - august
Lysforhold ☉☾
Antal pr. m² 6

Hosta f. 'Aureomarginata'

± 50 - 70 cm
☞ gulrandede
☼ lys lilla, juni - juli
Lysforhold ☾☉
Antal pr. m² 6

EAKTA

Mange af de nye sorter af Hosta opformerer i laboratoriet. De små "Tissue Culture" planter prikles i små plugs og pottes videre op til den salgspotte, som kan købes i havecentre. Denne formeringsmetode er meget effektiv og sørger for, at der er styr på planternes egenskaber; men den har hos Hosta den sideeffekt, at det tager to somre, før den får sin fulde størrelse.



Gode råd til at undgå snegle i dine Hosta

- Bløddyr bevæger sig på slim, så underlag som uld, æggeskaller, skarp flint, hvidløgsgrenulat, kæledyrshår, klid påført som barkflis rundt om planterne vil ikke være godt for snegle
- I potter kan der på kanten monteres en kobberstrimmel
- En engelsk planteskolemand har god erfaring med at smøre vaseline på pottetekanten og drysse salt
- Ølfælder kan også fange en del snegle
- Drys med sneglekor, som er en ikke giftig jernforbindele, hindrer angreb, men skal spredes ca. hver 4. - 6. uge
- Biologisk bekæmpelse med nematoder har god virkning
- Kig efter snegle allerede fra slutningen af februar
- I Hosta kommer de første angreb ofte i forbindelse med blomstringen
- Man mener, at blomsterne har en tiltrækningskraft for snegle, så de skal klippes tilbage, når de har blomstret
- Fjerner man de visne efterårsblade inden vinter, vil sneglene ikke kunne være i dvale vinteren over, og dermed mindskes trykket det efterfølgende år

Ønsker du at plante Hosta på en solrig plads i haven, så skal den have mørke blade. På mere skyggefulde voksesteder vil de lysere blade og især de brogede flerfarvede blade lyse op og skabe mere liv.



Hosta f. 'Francee'

📏 50 – 70 cm
🍃 hvidrandede
🌸 lilla, juni - juli
☀️ Lysforhold ●●
🌱 Antal pr. m² 6

Hosta 'Fragrant Bouquet'

📏 40 - 50 cm
🍃 gul- og hvidrandede
🌸 lilla, juni - august
☀️ Lysforhold ●●
🌱 Antal pr. m² 6

Hosta 'Patriot'

📏 50 – 70 cm
🍃 hvidrandede
🌸 lys lilla, juli - august
☀️ Lysforhold ●
🌱 Antal pr. m² 6

Hosta 'Guacamole'

📏 50 – 70 cm
🍃 grønne/limegrønne
🌸 hvide, juli - august
☀️ Lysforhold ●
🌱 Antal pr. m² 6

Hosta sieboldiana

📏 50 – 70 cm
🍃 mørkegrønne
🌸 lys lilla, juni - juli
☀️ Lysforhold ●
🌱 Antal pr. m² 5

Hosta 'Royal Standard'

📏 50 – 70 cm
🍃 Mørkegrønne
🌸 hvid, juli - september
☀️ Lysforhold ○●
🌱 Antal pr. m² 5



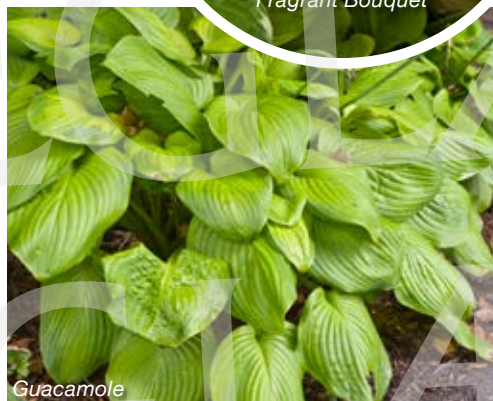
Fragrant Bouquet



Fragrant Bouquet



Patriot



Guacamole



sieboldiana



Royal Standard



Hosta s. 'Elegans'

- 📏 60 – 70 cm
- 🍃 blå/grågrønne
- 🌸 lys lilla, juni - juli
- Lysforhold 🌑
- Antal pr. m² 4



Albomarginata



Blue Angel

Hosta er oplagte at plante sammen med bregner og andre skovbedsplanter. Kombiner med forårsløg som vibeæg, kejserkrone, narcisser og tulipaner, som fylder skovbedet inden Hostaplanterne bryder frem i foråret. De nye blade på Hosta skjuler de nedvisne forårsløg, og du får glæden af, at dit bed hele foråret står flot.

Hosta s. 'Frances Williams'

- 📏 60 – 80 cm
- 🍃 gulrandede
- 🌸 lilla, juni - juli
- Lysforhold 🌑🌒
- Antal pr. m² 4

Hosta u. 'Albomarginata'

- 📏 50 – 80 cm
- 🍃 hvidrandede
- 🌸 lys lilla, juli - september
- Lysforhold 🌑🌒
- Antal pr. m² 6



Mediovariegata

Hosta u. 'Mediovariegata'

- 📏 40 – 60 cm
- 🍃 hvide med grønne rande
- 🌸 lilla, juli - august
- Lysforhold 🌑🌒
- Antal pr. m² 6

Hosta 'Blue Angel'

- 📏 90 – 110 cm
- 🍃 blågrønne
- 🌸 lys lilla, juli - september
- Lysforhold 🌑🌒
- Antal pr. m² 3

Hosta 'Empress Wu'

- 📏 120 – 140 cm
- 🍃 blågrønne
- 🌸 lilla, juni
- Lysforhold 🌑🌒
- Antal pr. m² 3



Empress Wu

!!
Vidste du, at Hosta er spiselige?
 Alle Hosta er spiselige, men ikke alle er lige velegnede at spise. Hvis du vil servere de sammenrullede skud let dampet, så skal du bruge sorter af Hosta sieboldiana. De har en fin delikat smag af asparges og er en almindelig grøntsag i Japan. Her kaldes de for "sansai", som betyder bjerggrøntsager.
TIPS
 Ønsker du at høste Hostaskud, så generer det planten mindst, hvis du skærer et "lagkagestykke" af den runde bund af skud væk. Stykket bør ikke være større end ¼ af den samlede "lagkage".

Frugt til haven



Bor du i et område, hvor mange af haverne har plantet frugttræer, er der en stor sandsynlighed for, at bierne flyver over hækken og henter pollen fra naborens frugttræ

Frugt fra egen have er noget af det, de fleste familier skatter højt. Når forårets blomstring inviterer summende bier til fest i rigelige mængder af nektar, så er den vigtige bestøvning sikret – nu kan træet give frugterne al den næring, der skal til, for at få en god høst.

Mulighederne er mange

Du kan næsten få alt det, du ønsker. Sortsrigdommen er meget stor, når du gerne vil plante æble-, pære-, blomme- eller kirsebærtræer. Netop disse fire grupper af frugttræer er dem, som der findes flest af i de danske haver. Gennem årene har planteforædlere arbejdet på at få smag, modningstidspunkt, holdbarhed og sundhed forrest i deres prioriteter, når nye sorter udvælges. Desværre er det ikke muligt at skabe selvbestøvende æbletræer (enkelte pæretre er selvbestøvende); men blandt sortimentet af kirsebær- og blommetræer er det blevet muligt at forædle selvbestøvende sorter. Under hver gennemgang på de næste sider finder du et skema, hvor bestøvningen af sorterne er afkrydset.

Lidt om grundstammer

Alle frugttræer er podet på en grundstamme. Grundstammen styrer træets vækst. Er grundstammen kraftig, vil frugtsorten også

blive kraftig. Er grundstammen svag, vil dit frugttræ aldrig blive ret højt. Det er derfor vigtigt, at du ved, hvilken type træ, du vil plante i din have. Skal træet med årene blive et klatretræ, så skal grundstammen give kraftig vækst – skal træet kunne stå, så du kan høste frugter uden en stige, så skal grundstammen være svag. Gartneren i dit havecenter kan rådgive dig om, hvilke typer grundstammer du kan få til den sort af frugt, som du vil plante i din have.

Hvornår skal frugterne være klar til høst?

Har du plads til flere frugttræer i din have, så er det dejligt at kunne høste frugt allerede fra august og helt frem til oktober. Har du mindre plads, så kan et "familietræ" være løsningen. Familietræer er frugttræer, som er podet med flere forskellige sorter på samme træ. Kombinationen af sorter har gartneren valgt, men ofte vil der være sorter, der modner i forlængelse af hinanden.

Beskæring

Når planteskolen starter produktionen af frugttræer, vil de det første år pøde den givne sort på den grundstamme, som er valgt. Podningen sidder ca. 10 – 15 cm over jorden. Efter et år er podningen groet fast og danner sit første skud. Ved hjælp af en

bambuspind og opbinding, får gartneren dannet en lige stamme. Når stammen har nået den ønskede højde, så klippes toppen af. Nu vil træet danne sidegrene. Antallet af sidegrene definerer kvaliteten af træet. Du vil derfor ofte kunne købe et æbletræ, hvor der i en højde på 1 m vokser 5 - 8 grene. Et pænt træ, som allerede på dette tidspunkt er tre år gammelt.

Beskæring er et stort emne. Du kan selv bestemme, hvordan du ønsker, at dit træ skal formes. Måske vil du lave et espalier? Måske skal træet have en tæt og flot krone? Måske vil du fremdyrke de flotteste æbler? Under hver frugttype kan du finde en miniguide til beskæring. Ønsker du at vide mere om beskæring, så kan du tale med gartneren i dit havecenter og se mere på Haveglæders YouTube kanal.



◀ Sådan beskærer du et ungt frugttræ



▶ Sådan fjerner du vanris

Pæresorter

Et gammelt pæretræ er utrolig flot, når det i foråret dækkes af blomster. De fleste kender pæresorten 'Clara Frijs', men der findes flere andre sorter af pære, som du nemt selv kan nyde fra dit eget træ. Pærer har et lavt syreindhold. Især børn kan have svært ved at synes om æbler, som virker sure, og du har måske selv oplevet, at maven bliver sulten, når du har spist et æble? Det skyldes syreindholdet. Pærer er derfor et godt supplement til frugthaven.

1 'Alexander Lucas'

Fast frugtkød under en glat sprød tynd skræl. En forholdsvis stor pære i typisk pærefacon. Et kraftigt opret træ med lange overhængende grene. På svag grundstamme sikres høst allerede på unge træer.

Modningstidspunkt: Sen oktober. Kan lagres i køligt og mørkt rum vinteren over.

2 'Anna'

'Anna' er et kraftigt voksende opret pæretræ med lange grene. Frugten er tykskrællet og lidt ru. Frugtkødet er hvidt og fast. Sorten er meget sund og får sjældent pæreskurv og pæregitterrust.

Modningstid: plukkes fra slutningen af september, lagres og spises frem til januar måned.

3 'Carola'

Flot opret voksende pæresort, der er meget sund. 'Carola' har et lidt groft frugtkød, men smagen er rigtig god. Det er en middelstor gulgrøn pære med rødbrun kind.

Modningstid: plukkes fra slutningen af september og opbevares på køl indtil jul.

4 'Clara Frijs'

De fleste kender 'Clara Frijs' pæren. Størrelsen hører blandt de mindste af pæresorterne. Smagen er dejlig mild og skrællen er tyk, glat og glinsende græsgrøn. 'Clara Frijs' bliver et kønt træ med rund krone.

Modningstid: plukkes fra begyndelsen af september og har en kort holdbarhed.

5 'Concorde'

En særdeles god pære med næsten helt glat skræl på en aflang pære af middelstor størrelse. Frugtkødet er fast, sprødt og saftigt med fin aroma. Opret træ med stive grene – bliver aldrig så stort, så det er velegnet til mindre haver.

Modningstid: plukkes i slutningen af september måned og kan lagres på køl frem til januar.

Behøver ingen bestøversort – og er selv god som bestøver

6 'Conference'

Stiv opret krone med lidt tynde årsskud, der tynnes af de tunge frugter. Fast og sprød middelstor pære med lidt ru overflade. Sød krydret smag.

'Conference' vil du kunne støde på i de fleste Europæiske lande.

Modningstid: plukkes i slutningen af september måned. Kan lagres længe grundet den tykke skræl.

7 'Grev Moltke'

Ønsker du at sylte dine pærer, så er 'Grev Moltke' et godt valg. Middelstor nærmest oval med tyk skræl, der gemmer på et let grynet frugtkød med sød krydret smag. Træet danner en bred rund krone.

Modningstid: plukkes omkring 1. oktober og lagres frem til december måned.

8 'Gråpære'

Den tykke skræl kendetegner 'Gråpære', som er én af de ældste pæresorter i Danmark. Frugtkødet er saftigt og gemmer på en sød og krydret smag. Træet danner en bred krone og væksten er kraftig. God sort til syltede pærer.

Modningstid: plukkes fra midten af september måned og holder nogle uger på køl.

9 'Herrepære'

En særdeles sund pæresort, der efter nogle år får en mere overhængende vækst i kronen. En dejlig spisepære med tynd skræl og meget saftigt frugtkød. Smagen er sød og fuld af aroma. Er særdeles velegnet i bagværk.

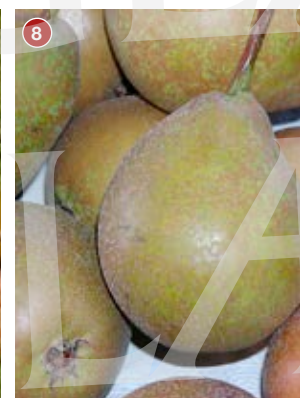
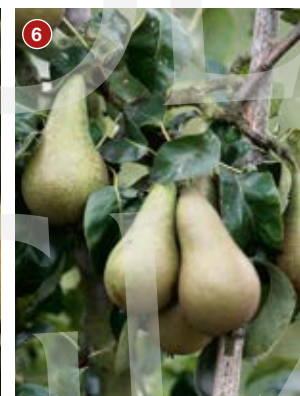
Modningstid: plukkes fra slutningen af september måned og lagres ca. tre uger.

10 'Katrine'

En friskgrøn pære med aflang buttet pærefacon. Skrællen er tynd, sprød og glat. Fast frugtkød med sødmefuld smag. Et middel – kraftigt træ med korte grene – godt til espalier.

Modningstid: fra midten af oktober måned. Tåler lang lagring i kølige mørke omgivelser.

Er delvis selvbestøvende, men udbyttet sikres, når den står tæt på en bestøversort





Æble- og pæretræer kan også beskæres i vinterhalvåret, men vil ofte danne flere lodrette skud (vanris)

Beskæring i juli, august og september

Når du beskærer i pæretræets vækstperiode, så heler sårene efter beskæringen bedst.

1. Fjern knækkede og beskadigede grene
2. Lodrette grene (vanris) klippes helt tilbage til basis
3. Er der grene, som krydser hinanden (generende), så fjern den ene, så træ kronens balance opretholdes
4. Skal kronen åbnes, så kig grundigt på træet og fjern den/de grene, som sikrer mere luft og lys ned i kronen
5. Når du beskærer et pæreespaller, så sørg for, at træets struktur opbygges, mens grene, der hindrer skelettet, fjernes.
6. Unge pæretræers grene kan med fordel forkortes med 1/3 så sideskud fremmes

Vær sikker på at få frugt

De fleste pæresorter kræver en anden pæresort for at blive bestøvet. Her ser du en oversigt over, hvilke sorter, der bestøver den pæresort, du har valgt. Find sorten i første kolonne af skemaet og se, hvilke sorter, der kan bestøve den.

Pære bestøvningsoversigt

		BESTØVERSORT									
		'Alexander Lucas'	'Anna'	'Carola'	'Clara Frijs'	'Concorde'	'Conference'	'Grev Moltke'	'Gråpære'	'Herrepære'	'Katrine'
SORT DER SKAL BESTØVES	'Alexander Lucas'	*	*	*	*	*	*	*	*	*	*
	'Anna'		*	*	*	*	*	*	*	*	*
	'Carola'		*	*	*	*	*	*	*	*	*
	'Clara Frijs'		*	*	*	*	*	*	*	*	*
	'Concorde'		*	*	*	*	*	*	*	*	*
	'Conference'		*	*	*	*	*	*	*	*	*
	'Grev Moltke'		*	*	*	*	*	*	*	*	*
	'Gråpære'		*	*	*	*	*	*	*	*	*
	'Herrepære'		*	*	*	*	*	*	*	*	*
	'Katrine'				*	*	*	*	*	*	*



Æblesorter

De mest almindelige frugttræer i haven er æbletræer. Gamle landbohaver har ofte en lille samling af æbletræer med forskellig modningstid. Især æbler til lagring er at finde her. I de nye og mere moderne familiehaver vokser der også ofte et æbletræ, og da naboen også har plantet et, så sker bestøvningen ofte helt af sig selv. Æbletræer kræver nemlig, at bierne skal bytte pollen fra en type æbleblomster til en anden. Vil du sikre dig masser af æbler, så skal du kombinere to sorter, der bestøver hinanden.

1 'Bramley'/Vardeæblet

Fantastisk madæble med tyk og robust skræl. Store æbler modner først sent på træet, der er forholdsvis kraftigtvoksende og danner en bred krone. Sund og rigtbærende sort.

Modningstidspunkt: oktober - november med mulighed for lagring frem til foråret.

2 'Belle de Boskoop'

Et klassisk madæble, som har en lettere ru skræl. Selve træet er opretvoksende med mange frugtsporer på grenene. Et sundt træ, som også bruges til økologisk frugtavl.

Modningstid: plukkes fra slutningen af september og lagres frem til jul.

3 'Discovery'

Hvidt frugtkød, der ved fuld modning kan være lettere rødt. Et lidt groft frugtkød i en lidt tyk skræl. Frugterne er mid-

delstore, og ved kraftig bæring bliver de mindre. Et rigtig dejligt sommeræble, der på svag grundstamme er lille og kompakt.

Modningstid: plukkes midt august til 1. september. Kan derefter spises 2 - 3 uger frem.

4 'Elstar'

Et meget aromatisk æble med hvidt saftigt og sprødt frugtkød. Skrællen er lidt ru. Er både et godt spiseæble og god til madlavning. Det er et kraftigt træ med nedhængende grene. Kan have en tendens til at bære hvert andet år.

Modningstid: fra midten af september og nogle uger frem. Kan lagres frem mod december.

5 'Filippa'

Et skønt bredkronet træ med nedhængende grene og frugter på den yderste del af grenene. Syrligt/sødt saftigt med dejlig smag. Tynd glat skræl. Forholdsvis stort lidt aflangt grønt æble med let rød kind. Både spise- og madæble.

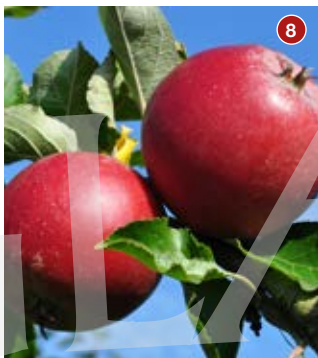
Modningstid: plukkes omkring 1. oktober og lagres helt hen til januar måned.

6 'Gråsten' (rød)

Fint rødt æble med svage gule striber. Tynd glat skræl omkring de forholdsvis store runde æbler. Syrlig/sød smag og dejlig aroma. Et fint spiseæble. Et stort træ med oprette grene.

Modningstid: plukkes fra september og lagres til november.





7 'Guldborg'

Et af de mest populære danske æbler. Mellemstore kegleformede frugter med et stribet udseende. Aromatisk æble med mild smag og et blødt frugtkød. Skrællen er også blød. Træet får en næsten kuglerund krone.

Modningstid: fra starten af september plukkes første gang. Lagres frem til november.

8 'Holsteiner Cox'

Smagen og formen på 'Holsteiner Cox' minder meget om de kendte 'Cox Orange' æbler. Sorten er både mere rigtbærende og sundere end 'Cox Orange'. Glat skræl og et fast frugtkød. God aroma. Anvendes til økologisk frugtavl.

Modningstid: plukkes fra midten af september måned og kan spises frem til jul.

9 'Ildrød Pigeon'

Æblerne er forholdsvis små på 'Ildrød Pigeon'. Smagen og aromaen er kraftig på det smukke røde æble, der for mange forbindes med jul. 'Ildrød Pigeon' vokser moderat og danner en fin rund krone. Et sundt træ, der også anvendes til økologisk frugtavl.

Modningstid: fra oktober kan man høste de første frugter. Kan lægges til "soling" på et klæde i et par uger, så de bliver helt røde. Kan holde sig til januar/februar på et køligt og mørkt sted.

10 'Ingrid Marie' (rød)

Dejlige aromatisk spise- og madæble. Den tykke røde skræl beskytter det forholdsvis store æble med syrlig/sød smag. Frugtkødet er helt hvidt og meget fast. Træet vokser kraftigt og udvikler sig til et stort træ med rund krone.

Modningstid: plukkes omkring 1. oktober og lagres frem til januar.

11 'Jonagold'

De ovalrunde æbler er gule med orangerød dækfarve. Frugtkødet er fast og saftigt med syrlig/sød smag. Træet vokser middelkraftigt og danner en udbredt krone.

Modningstid: fra midten af oktober og ca. 3 uger frem. Kan lagres i et par måneder under mørke og kølige forhold.

12 'Ritt Bjerregård'

Middelstore velsmagende let syrlige spise- eller madæbler. En tyk skræl dækker det lidt aflange lettere kantede æble, som træet bærer i store mængder. Er specielt udvalgt for dets sundhed, så Ritt Bjerregård kunne plante det

i sin økologiske frugtplantage. Træet får oprette grene med overhængende tunge frugtbærende grene.

Modningstid: plukkes fra begyndelsen til midten af september måned. Spises umiddelbart efter plukning – er ikke så oplagt at lagre.

13 'Rubinola'

Et dejligt tyndskrællet efterårsæble på et sundt træ. Den røde kind dækker over den gule baggrund. Lyst frugtkød med syrlig krydret smag – fast i strukturen. Et opret træ med overhængende grene. Anvendes også i økologisk frugtavl.

Modningstid: plukkes over længere tid med start i september - oktober.

14 'Rød Ananas'

Et dejligt sødt æble med kraftig aroma. Frugtkødet er fast, hvidt og dækkes af en tynd glat skræl. Et relativt lille æble. Træet vokser forholdsvis svagt og danner en ret lille tæt rund krone.

Modningstid: plukkes fra slutningen af august og kan lagres frem til oktober måned.

15 'Rød Aroma'

Når man krydser 'Filippa' æblet med 'Ingrid Marie', får man det bedste fra to sorter - nemlig 'Rød Aroma'. Dejlig smag, let syre og masser af saft. Et opret træ med nedhængende grene fyldt med store æbler. Bruges også til økologisk frugtavl.

Modningstid: plukkes fra begyndelsen af september og opbevares på køl indtil jul.

16 'Santana'

Et fantastisk spiseæble med smag, der kan minde om 'Elstar'. De middelstore frugter har en glat tynd skræl. Frugtkødet er sprødt og fast. Smagen er sød, og grundet det lave indhold af allergifremkaldende stoffer, kan æbleallergikere tåle 'Santana'. Det er et sundt middelstort æbletræ.

Modningstid: fra midten af september måned og ca. 3 uger frem plukkes og lagres æblerne. I kølige og mørke omgivelser kan æblet holde i lang tid.

17 'Sunrise'

En nyere sort, som har et forholdsvis lavt syreindhold. God rød dækfarve på halvdelen af æblet. Et sprødt æble med masser af saft. Træet vokser middelkraftigt og danner en åben krone.

Modningstid: fra midten af september og frem til først i oktober. Er ikke egnet til lagring.

Til æbleallergikere

18 'James Grieve'

Middelstort gulgrønt æble med matrøde striber. Har en glat og glinsende overflade. Frugtkødet er gulligt og sødme fyldt. Et dejligt spiseæble, der også kan anvendes som madæble.

Modningstid: midten af september - tidligere høst giver mere syre til madlavning. Lagres ca. en måned.



OBS

Æbleviklere kan forebygges ved at hænge fælder op i træet. Fælden består af en feromonlimplade, som lokker de sværmere til, der ynder at lægge deres æg i nærheden af frugterne, så larverne har mad. Fælderne skal hænges op fra midten af april måned og har en holdbarhed på 6 uger. Efter 6 uger udskiftes limpladen, så du i alt dækker eventuelle angreb i ca. 3 måneder. Herefter er risikoen for at få æbler med orm meget lille.

Grundstammernes styrke

Æblegrundstamme	Størrelse i %
Dværgstamme (M9)	30 – 40%
Almindelig (M7, MM106)	60 – 70%
Vildstamme	100%

Beskæring i juli, august og september

Når du beskærer i æbletræets vækstperiode, så heler sårene efter beskæringen bedst.

1. Fjern knækkede og beskadigede grene
2. Lodrette grene (vanris) klippes helt tilbage til basis
3. Er der grene, som krydser hinanden (generende), så fjern den ene, så trækrønsens balance opretholdes
4. Skal kronen åbnes, så kig grundigt på træet og fjern den/de grene som sikrer mere luft og lys ned i kronen
5. Unge æbletræers grene kan med fordel formes, så den mest førende stammegren bevares og de øvrige kronegrene forkortes med 1/3. Er grenvinklen meget spids, så hæng en snor med en tung sten i enden af grenen, så vinklen åbnes op.

Vær sikker på at få frugt

Alle æblesorter kræver en anden sort som bestøver. Find din æblesort i den lodrette række og aflæs hvilke sorter, der bestøver den.

Æbler bestøvningsoversigt

BESTØVERSORT

SORT DER SKAL BESTØVES

	'Bramley'/Vardeæblet	'Belle de Boskoop'	'Discovery'	'Elstar'	'Filippa'	'Gråsten'	'Guldborg'	'Holsteiner Cox'	'Ildrød Pigeon'	'Ingrid Marie'	'James Grieve'	'Jonagold'	'Ritt Bjerregård'	'Rubinola'	'Rød Ananas'	'Rød Aroma'	'Santana'	'Sunrise'
'Bramley'/Vardeæblet		*			*		*		*		*		*	*	*	*		
'Belle de Boskoop'			*	*	*		*		*	*	*		*	*	*	*		*
'Discovery'				*	*		*		*	*	*		*	*	*	*		*
'Elstar'			*		*		*		*	*	*		*	*	*	*		*
'Filippa'			*	*			*		*	*	*		*	*	*	*		*
'Gråsten'			*		*		*		*	*	*		*	*	*	*		*
'Guldborg'			*		*		*		*	*	*		*	*	*	*		*
'Holsteiner Cox'			*	*	*		*		*	*	*		*	*	*	*		*
'Ildrød Pigeon'			*	*	*		*			*	*		*	*	*	*		*
'Ingrid Marie'			*	*	*		*		*	*	*		*	*	*	*		*
'James Grieve'			*	*	*		*		*	*	*		*	*	*	*		*
'Jonagold'			*		*		*		*	*	*		*	*	*	*		*
'Ritt Bjerregård'			*	*	*		*		*	*	*		*	*	*	*		*
'Rubinola'			*		*		*		*	*	*		*	*	*	*		*
'Rød Ananas'			*		*		*		*	*	*		*	*	*	*		*
'Rød Aroma'			*	*	*		*		*	*	*		*	*	*	*		*
'Santana'				*			*			*	*							*
'Sunrise'			*	*	*		*		*	*	*		*	*	*	*		*



Kirsebærsorter

Der findes to slags kirsebær. De sure og de søde. Her på siden finder du et sortiment af sødkirsebær, men det betyder ikke, at der ikke findes sure kirsebær i dit havecenter. Mens vi ofte spiser de søde kirsebær direkte fra træet, så bruges surkirsebær til at lave saft eller som syltede til kirsebærsosven ovenpå risalamanden. Bemærk at nogle af kirsebærsorterne er selvbestøvende, mens andre kræver en bestøversort.

1 'Büttners Rote'

Store rødgule let ovalformede kirsebær med fast frugtkød. Træet danner en flot tæt krone og hører til de sorter, der vokser kraftigt.

Modningstidspunkt: fra slutningen af juli.

PS kræver bestøversort

2 'Hedelfinger'

En rigtbærende kirsebærsort med store røde frugter, der har et rødbrunt saftigt frugtkød. Træet vokser kraftigt og danner en pyramideformet krone.

Modningstid: fra slutningen af juli til først i august.

PS kræver bestøversort

3 'Kordia'

Mørkerøde – næsten sorte – flotte frugter, der er saftige, sprøde og særdeles velsmagende. Væksten er middel til svag, og med tiden dannes et opret træ med bred krone

Modningstid: fra slutningen af juli.

PS kræver bestøversort

4 'Lapins'

Meget store fantastisk søde og saftige mørkerøde kirsebær. Rigtbærende. Træet danner oprette grene og er kraftigtvoksende.

Modningstid: fra midten af august og hen mod september.

PS er selvbestøvende

5 'Merton Glory'

Røde med en gul tone. Store søde runde kirsebær med blødt og saftigt frugtkød. Én af de tidligst modne sorter. Danner en tæt krone og er kraftigtvoksende.

Modningstid: fra midten af juli.

PS kræver bestøversort

6 'Skeena'

Dybtrøde flotte kirsebær med fast frugtkød. Et kirsebær med god aroma. Vokser middelkraftigt og danner en smal krone med oprette grene.

Modningstid: fra slutningen af juli og første halvdel af august.

PS er selvbestøvende

7 'Stella'

Store mørkerøde nærmest hjerteformede kirsebær. Saftige med sprød skræl. Træet har en middelkraftig tilvækst og danner en fin rund krone.

Modningstid: fra slutningen af juli.

PS er selvbestøvende

8 'Sunburst'

Purpurrøde store sprøde og saftige søde kirsebær. Formen

er rund – lettere hjerteformet. Smagen er sød. Middelkraftig vækst danner en fin rund krone efter nogle år.

Modningstid: fra midten af juli.

PS er selvbestøvende

9 'Van'

Nok én af de sorter, der har de største kirsebær. Mørkerøde sprøde, saftige og fantastisk søde frugter. Er meget rigtbærende. Danner et opret træ med overhængende grene. Vokser middelstærkt.

Modningstid: fra slutningen af juli.

PS kræver bestøversort

Beskæring i juli, august og september

Når kirsebærtræerne skal beskæres, må de KUN beskæres i disse tre måneder. Beskærer du træerne i deres hvileperiode om vinteren, så vil de have svært ved at hele deres sår.

1. Fjern de grene og skud, der er beskadigede eller visne
2. Kig træets krone igennem og se, om der er grene, der er i vejen for hinanden. Fjern grene, så balancen i trækrone opretholdes
3. Åbn kronen, så lyset kommer godt ind i træet. Det sikrer flotte modne kirsebær og et sundt træ
4. Et ungt kirsebærtræ kan med fordel kroneopbygges ved at lade en af grenene være ledende som hovedstamme og klippe 1/3 af længden på de øvrige kronegrene, som træet havde, da du købte det

Kirsebær bestøvningsoversigt

BESTØVERSORT

	'Büttners Rote'	'Hedelfinger'	'Kordia'	'Lapins'	'Merton Glory'	'Skeena'	'Stella'	'Sunburst'	'Van'
'Büttners Rote'				*	*	*	*	*	*
'Hedelfinger'						*		*	
'Kordia'						*	*	*	
'Lapins'	*	*		*	*	*	*	*	*
'Merton Glory'	*					*	*	*	*
'Skeena'	*	*		*	*	*	*	*	*
'Stella'	*	*		*	*	*	*	*	*
'Sunburst'	*	*		*	*	*	*	*	*
'Van'	*			*	*	*	*	*	*

SORT DER SKAL BESTØVES

Blommesorter

Man kan nemt komme til at spise så mange blommer, at maven begynder at gøre oprør. Et blommetræ kan nemt bære så store mængder blommer, at der er nok til hele familien. Vær opmærksom på, at nogle af blommesorterne kræver bestøvning fra en anden sort, mens andre er selvbestøvende.

1 'Czar' selvbestøvende

Ovale middelstore sortviolette velmagende blommer med tynd skræl. Træet har en relativt svag vækst og danner med tiden en bred omvendt kegleformet krone.

Modningstidspunkt: fra midten af august til september.

2 'Hanita' selvbestøvende

Dybblå middelstor aflang sveskeblomme med en fantastisk sød/syrlig blommesmag. Skrællen er tynd og sprød. Bærer en del blommer – også som ungt træ. Træet vokser med middelkraftig vækst, og kronen har stive oprette grene med overhængende grene.

Modningstid: allerede fra midten af september. God som spiseblomme, til syltning og marmelade.

3 'Italiensk Sveske'

Middelstor blå aflang sveskeblomme med en tyk sprød skræl. 'Italiensk Sveske' er en skøn spiseblomme, der både egner sig til syltning, i bagværk eller direkte fra træet. Vokser kraftigt og bliver et velforgrenet bredt kronetræ med overhængende grene.

Modningstid: fra slutningen af september og hen mod starten af oktober. Lagringstid er kort.

PS er delvis selvbestøvende, men bestøvning øger frugtsætningen.

4 'Jubileum' selvbestøvende

En af de største blommer, som vi kan plante i haven. Den rødviolette ovale blomme har et gulligt frugtkød og en sprød skræl. Træet vokser kraftigt og danner et opret træ med overhængende grene.

Modningstid: allerede fra midten af august og hen mod september kan de store blommer nydes.

6 'Opal' selvbestøvende

Forholdsvis lille oval blomme, der er dejligt saftig. Farven er rødviolet med gul underfarve. Skrællen er sprød og frugtkødet gult. Giver som regel et stort udbytte. Træet vokser middelkraftigt og træet er opret med overhængende grene.

Modningstid: nok den tidligst modne blomme – allerede fra begyndelsen af august kan man høste de første blommer.

7 'Reine Claude Quillins'

Helt rund middelstor lysegrøn blomme med blød skræl og blødt frugtkød. Smagen er utrolig sød, og blommen er meget saftig. Bør nydes direkte fra træet. Vokser kraftigt og danner en kugleformet krone. Er en ældre europæisk lækker spiseblomme.

Modningstid: fra begyndelsen af september. Kan ikke lagres.

PS er delvis selvbestøvende, men bestøvning øger frugtsætningen.

5 'Victoria' selvbestøvende

Velmagende forholdsvis stor orangerød blomme med svagt violet kind. Frugtkødet er gult og har en god aroma. Stammer oprindeligt fra England og er en gammel sort. Er forholdsvis svagt voksende med overhængende grene.

Modningstid: i den første halvdel af september. Kan lagres i ca. 2 uger under kølige forhold.

Beskæring i juli, august og september

Blommetræer vokser kraftigt og bør derfor holdes nede med beskæring. De må KUN beskæres i juli, august og september. Beskærer du træerne i deres hvileperiode om vinteren, så vil de have svært ved at hele deres sår.

1. Fjern de grene og skud, der er beskadigede eller visne
2. Kig træets krone igennem og se, om der er grene, der er i vejen for hinanden. Fjern grene, så balancen i træet opretholdes
3. Åbn kronen, så lyset kommer godt ind i træet. Det sikrer flotte modne blommer og et sundt træ
4. Et ungt blommetræ kan med fordel kroneopbygges ved at lade en af grenene være ledende som hovedstamme og klippe 1/3 af længden på de øvrige krongrene, som træet havde, da du købte det

Undgå orm i blommer

Det er blommevikleren, der forårsager de små gullige larver, der skader blommerne. Vikleren overvintrer under træets bark og vil hvert forår lægge sine æg i de små frugter på træet. Du kan mindske angrebet ved at fjerne de allerede angrebne frugter, og ved at hænge en ferromon-fælde op i træet fra april. I fælden er en limplade, som hannerne lokkes til – hermed hindres næste generation af blommeviklere. Fælden holder i ca. 6 uger og skal hænges op, når blommetræerne blomstrer og skiftes én gang.



Blomme bestøvningsoversigt

BESTØVRSORT

	'Czar'	'Hanita'	'Italiensk Sveske'	'Jubileum'	'Opal'	'Reine Claude Quillins'	'Victoria'
'Czar'	*	*	*	*	*	*	*
'Hanita'	*	*	*	*	*	*	*
'Italiensk Sveske'	*			*	*		
'Jubileum'				*	*		*
'Opal'	*	*	*	*	*	*	*
'Reine Claude Quillins'			*		*		*
'Victoria'	*	*	*	*	*	*	*

SORT DER SKAL BESTØVES



Efteråret er en god årstid at starte en ny kompost op. Her vil de nedfaldne blade og smågrene give en god start. Det fugtige efterår giver optimale forhold, så nedbrydningen af det organiske materiale kommer godt i gang. Den stigende temperatur i foråret skubber til aktiviteten af de vigtige mikroorganismer, der komposterer haveaffaldet

Sådan kommer du i gang med kompost

Havens guld

En af de bedste måder at give en hjælpende hånd på til miljøet, er ved at beholde al haveaffaldet i egen have. Det bør være slut med at bruge energi på at transportere haveaffald på trailere og bag i bilen og læsse det af på genbrugsstationen. Vi bør alle kompostere vores planterester – det er det rene guld for livet i havejorden.

Åbne og lukkede beholdere

I og omkring byerne er kompostbeholdere ofte lukkede for at beskytte mod opformering af rotter i affaldet. På landet er der bedre plads til både rotter og affald, så her er beholdere ofte åbne (og større).

De lukkede kompostbeholdere er lavet af plast eller metal. Man kan sagtens lave kompost i lukkede beholdere, men man bør ikke lægge grene i. Det vil være rester fra grøntsager, sammenrevne blade og ukrudt, som man lægger i de lukkede beholdere. Tilsæt gerne kompostorme, som sørger for hurtig omsætning af det organiske materiale. Bliver komposten suppeagtig, så kom lidt savsmuld i for at give den en bedre struktur og ilt.

Kompostering i åbne beholdere går lidt langsommere. Fordampningen er høj i foråret og sommeren, mens den i efteråret nærmest bliver for våd. Flere dækker deres kompost til i efteråret, så regnen ikke udvasker næringsstofferne – det er en rigtig god idé.

Sådan gør du

1. Placér beholderen i skyggefulde omgivelser. Gerne lidt væk fra den pæne del af haven – kompost er ikke så kønt at se på.
2. Vælg en beholder, der passer dig. Du kan selv bygge den af rester af træ. Byg gerne tre rum, hvor den ene væg nemt kan skrues af, så du nemt kan tømme den for kompost. Det ene rum bruges til at hælde nyt haveaffald i, det næste bruges til at lave komposten og det sidste til at opbevare den færdige kompost i.
3. Læg først et lag af staudetoppe og smågrene i bunden. Klip dem i mindre stykker, men sørg for, at bunden danner en god struktur. Fyld løbende haveaffald i. Hvis muligt, så bland det, så der er mellem 25 – 50% "grønt" (græsafklip, grøntsagsrester og ukrudt) og resten som "brunt" affald (nedfaldne blade, staudetoppe, smågrene).
4. Komposten er færdig, når den dufter af skovbund, er porøs og findelt. Der må gerne være nogle smågrene i, når du fordeler den i haven. Du skal forvente, at det tager 1 – 1½ år før komposten er færdig.
5. Vand komposten i tørre perioder. Tjek om det kun er i overfladen, den er tør. Det snyder ofte, så stik lidt ned i stakken og mærk, om den er fugtig. Hvis hele komposten tørrer ud, så stopper omsætningsprocessen, indtil den igen fugtes op.

Egnet til kompost	Uegnet til kompost
Nedfaldne blade	Kød
Hækaffald, hvis det ikke er for kraftigt og groft	Fisk
Gulerodstoppe	Kogte grøntsager
Kålblade	Ris
Kartoffelskræller	Pasta
Teblade	Forarbejdede fødevarer
Kaffegrums	Ukrudt, der har dannet frø
Nedklippede staudetoppe	Rester af citrusfrugter
Visne blomsterbuketter	Rodukrudt (tidsler, kvikgræs, skvalderkål)
Afklippet græs fra plænen	Bananskræller
Nedfaldsfrugt	Avocado
Ukrudt, der ikke har dannet nye frø	Mango

- Fyld et lag kompost på køkkenhaven i efteråret eller i løbet af vinteren. Det giver næste års grøntsager en god start
- Bland kompost sammen med krukkeuld, når du planter krukkerne til
- Bland kompost i jorden i dit højbed



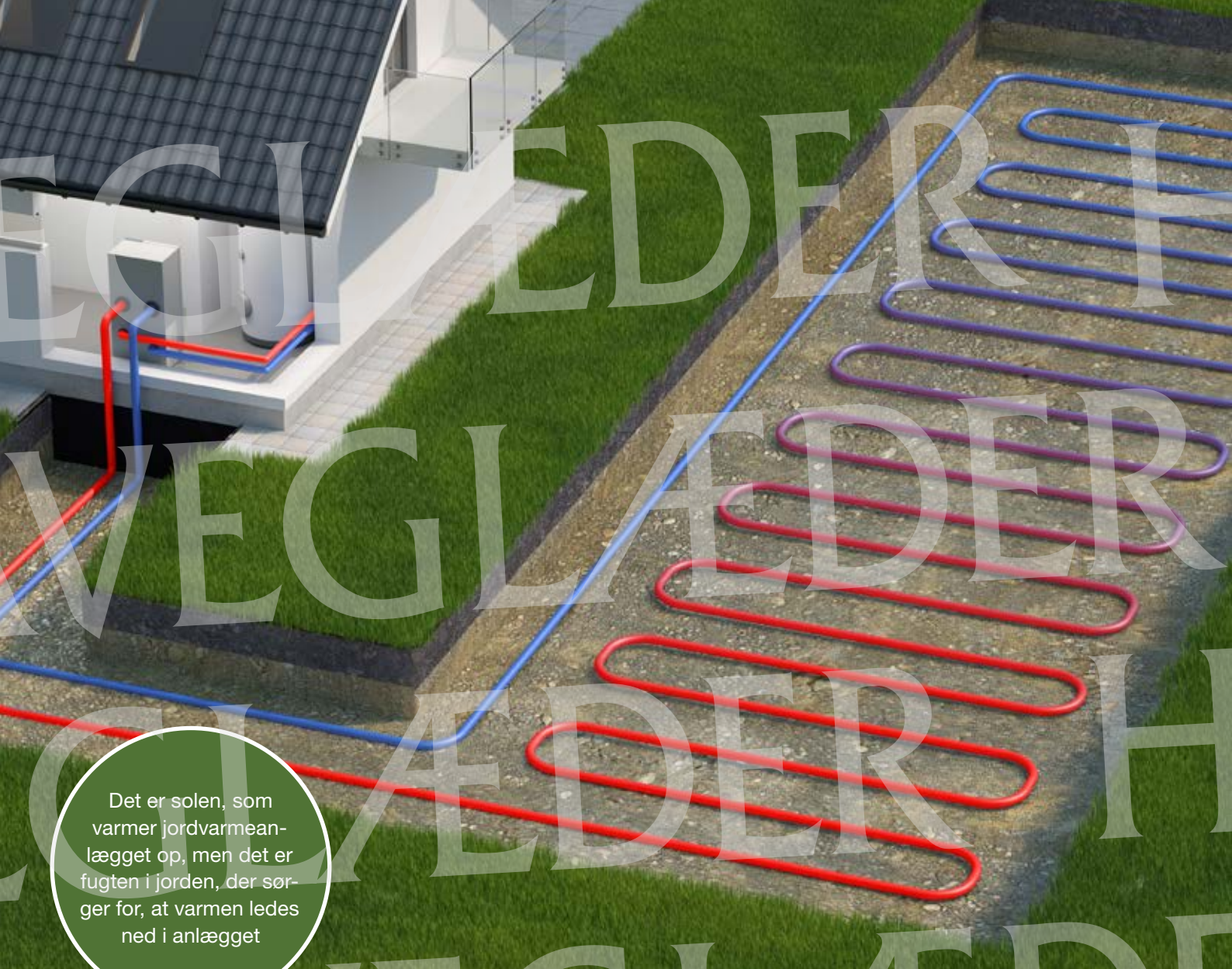
Klasker komposten sammen og begynder at lugte grimt, så skal du blande halm, tørre staudetoppe, træspåner eller andet i

TIPS

Begynder det at dampe fra komposten, så betyder det, at der sker varmeudvikling, og det er ikke så godt. Du skal derfor omstikke komposten, så der igen kommer ilt til processen. Brug en greb og løsn komposten. Det bedste er faktisk, at du flytter beholders indhold over i en tom enhed – og retur igen

Her kan du anvende komposten

- Læg en håndfuld kompost ned i plantehullet, når du planter nye planter
- Gem en portion kompost til at strø rundt om dine rosenplanter til marts næste år
- Du kan strø et tyndt lag på græsplænen, men komposten skal sigtes, så smågrene ikke ligger tilbage. Bland evt. komposten med 2/3 vasket grus, inden du jævnt fordeler et lag på 2 – 3 cm over plænen i efteråret eller i det tidlige forår (topdressing)
- Brug et pælebor og lav et hul i nærheden af dine frugttræer. Erstat jorden fra hullet med din gode kompost



Det er solen, som varmer jordvarmeanlægget op, men det er fugten i jorden, der sørger for, at varmen ledes ned i anlægget

Planter til haven med jordvarme

Går du med tanker om at skifte din varmekilde ud med jordvarme, så får du her vejledning i, hvilke planter du bør undlade at plante oven på området med jordvarmeslanger – også selvfølgelig dem, som du sagtens kan plante.

Tekniske detaljer ved et jordvarmeanlæg

Jordvarmeanlægget graves ned i en dybde på 0,9 – 1,2 m. Jo større bolig, des længere slange. Som udgangspunkt kræver det 1,5 – 2 m slange for hver boligkvadratmeter, der skal varmes op. Spændet mellem 1,5 – 2 m skyldes, at nogle jordtyper nemmere kan opfange varmen end andre. Afstanden mellem slangerne er 1 – 1,5 m, og derfor vil den samlede størrelse for jordvarmeanlægget fylde 3 – 4 m² for hver boligkvadratmeter. Har

du et hus på 130 m², skal der lægges en 195 – 260 meter lang slange på et areal mellem 390 – 520 m² for at anlægge jordvarmen.

Begrænsninger

Hverken mennesker, planter eller dyr bliver påvirket af, at der ligger jordvarmeslanger i jorden, men fordi slangerne opsamler varmen fra solens stråler på jorden, så skal der være fuldt blus på området, hvor slangerne ligger. Det er derfor ikke godt at etablere planter, der skygger for sollyset ned på arealet. For at sikre effektiviteten af anlægget bør du heller ikke anlægge et skur, legehhus, terrasse eller trampolin på området, hvor slangerne er gravet ned.

Man har endnu ikke nogen erfaringer med skader på jordvarmeanlæg fra rødder, som ødelægger slangerne nede i jorden. Ud fra

et forsigtighedsprincip anbefales det, at man ikke planter kraftigtvoksende træer og buske.

Der findes ikke nogle konkrete regler for, hvilke planter, der må plantes ovenpå et jordvarmeanlæg. Planteforslagene er udelukkende givet ud fra de tekniske oplysninger, som jordvarmeanlægget fordrer – holdt oppe mod planter, som vi mener, er relevante og forsvarlige at plante på området med de nedgravede slanger

Disse planter bør du undgå oven på og i nærheden af jordvarmeanlægget

Kraftigtvoksende træer
Kraftigtvoksende buske
Stedsegrønne træer

Eng

En eng på forholdsvis sandet jord fungerer bedst. Den skal klippes i slutningen af juli, så der kan komme genvækst. Lad toppen ligge et par dage, så blomsterfrøene er faldet ned mod jorden, inden du samler toppen op. Udfordringen er at tilføre engen så lidt næring som muligt.

I græsset i engen kan disse planter etableres

Røllike, løvefod, alpeasters, tusindfryd, nøgleklokke, smalbladet klokke, knoldet mjødurt, blodrød storkenæb, pommeranshøgeurt, flerårig hør, kællingetand, tjærenellike, merian, staudepotentil, brunelle, timian, kløver. Enårige blomster som valmue og kornblomster er også velkomne i engen.

Planteforslag til din have med jordslanger

Græsplæne

Det mest enkle er at så græs ovenpå anlægget med jordvarme. Ingen skygger, masser af sol og regnen siver langsomt forbi rodzonen og hjælper til med at lede varmen ned i jordvarmeslangerne.



Køkkenhave

Der er ikke noget galt i at dyrke kartofler, rødbeder, salat, jordbær og jordskokker ovenpå et jordvarmeanlæg. Måske skygger de høje jordskokker en smule, men generelt er der stor solvirkning på jorden, selvom den er sået og plantet til med grøntsager. Dog anbefales det at undlade at bygge et drivhus ovenpå jordvarmen. Ikke fordi der mangler varme og sollys, men fordi der er tørt under konstruktionen, hvilket hindrer varmen i at trænge ned til jordvarmeslangerne.



Planter til dit jordvarmeanlæg

Skærehave

Blomster i skærehaven skal stå i fuld sol, og der er minimal skyggeeffekt. Der bør derfor ikke være noget i vejen for, at du planter og sår blomster, som du kan skære dejlige buketter af, selvom der under jorden er anlagt et jordvarmeanlæg.

Staude- og prydgæsbede

De grådige vandforbrugende stauder kan være mindre anvendelige. Ikke fordi de skygger, men fordi de bruger vand, som netop er vigtig, når jordvarmeanlægget skal fungere. Hvis din havejord er kraftig og vandholdende er det dog ikke et problem. Ej heller, hvis du vander, når jorden bliver tør. Vil du være helt sikker på, at stauderne ikke "stjæler" fugten i jorden, så plant tørketålede stauder.

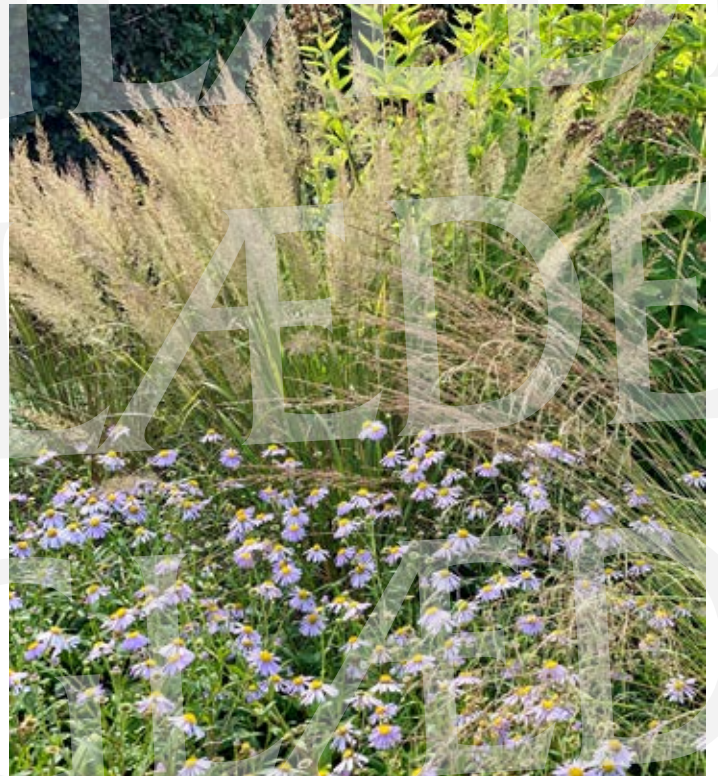


Eksempler på stauder, der trives uden at bruge store mængder vand

Røllike
løvefod
kattefod
bynke
engelsk græs
asters
farvebælg
kæmpestenbræk
hjertegræs
pilebladet tusindstråle
rørhvene
bjergmynte
krybeklokke
stjernekløkke
stargæsser
knopurt
sporebaldrian
strandkål
kardon
nellike
artiskok
fingerbøl
tidsekløkke
mandstro
vortemælk

knoldet mjøddurt
bronzefennikel
storkenæb
brudeslør
soløje
evighedsblomst
alpeenghavre
alunrod
isop
snepude
haveiris
blåhat
purpursolhat
raketblomst
lavendel
marehalm
flerårig hør
kællingetand
lupin
snefryttele
haveklinte
tjærenellike
katost
citronmelisse
blåkant

merian
natlys
præriehirse
orientalsk valmue
lampepudsergræs
perovskia
løvehale
puddefloks
rosenskovmærke
engelsød (bregne)
indisk potentil
kobjælde
salvie
sæbeurt
sankthansurt
husløg
blåaks
limurt
lammeøre
fjergæs
kortlæbe
timian
aksærenpris
palmelille





Frugthave

Når de forskellige typer af frugtbuske og -træer skal vurderes som egnede, så er det igen et spørgsmål om, hvor stor skyggeeffekt samt vandkonkurrence, der vil kunne udfordre varmeopsamlingen. Alle typer af frugt er løvfældende, så på årstider, hvor der er stort behov for varme, vil konkurrencen om lys/sol ikke være aktuell. Solbær, ribs, stikkelsbær, blåbær, brombær, hindbær og jordbær vil alle være velegnede. Frugttræers åbne kroner og lette løv vil også kunne forenes med jordvarmeanlægget.

Prydbuske

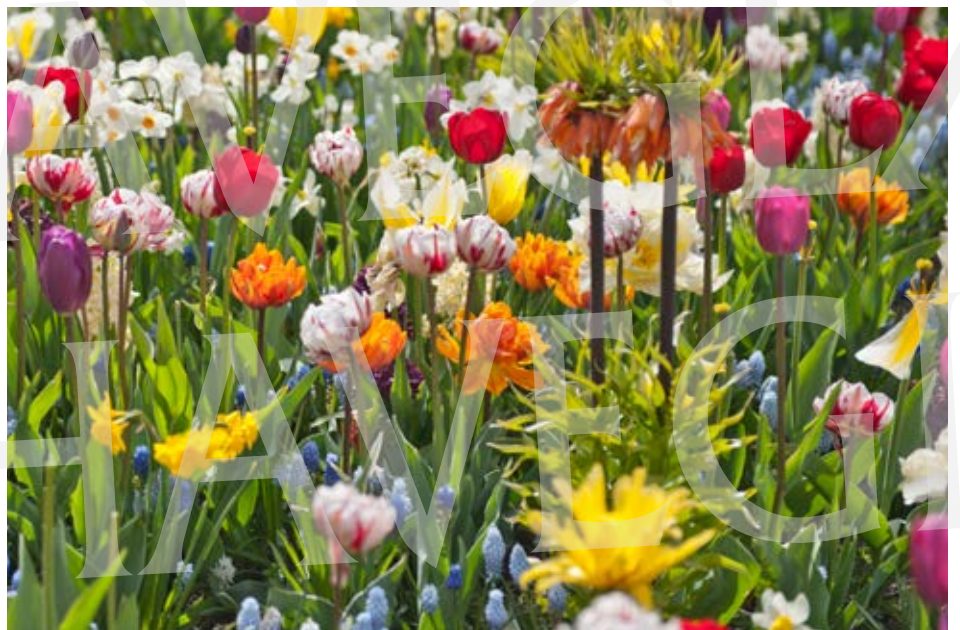
Kraftige buske som syrener, dronningebusk, hortensia og kvalkved skygger og bruger en del vand for at trives godt. Ønsker du at plante buske i bede oven på jordvarmeanlægget, så bør du vælge dem, der er forholdsvis tørketålende og ikke bliver for høje.

Eksempler på buske, der trives uden at bruge store mængder vand

Bærmispel, sommerfuglebusk, lyng, blåskæg, gyvel, perikon, buskpotentil, spiræa og snebær.

Blomsterløg

Tulipaner, skilla, narcisser, krokus, prydallium og andre smukke blomsterløg kan alle være en del af haven oven på jordvarmeanlægget. Når disse smukke blomster sætter farve på bedene både tidligt på foråret, men også henover sommeren, så vil haven altid være en stor oplevelse at færdes i. På billedet er det et massivt hav af blomsterløg, men der er mange måder at anvende blomsterløg på. De kan lægges imellem stauderne eller i engen – eller lige midt i den klippede græsplæne.





Plantefarvet *garn*



Planter har været med til at sætte mere farve på tøjet længe før, teknologien gjorde det muligt at lave stof og garn i alle tænkelige farver. Nu er der igen kommet mere fokus på de metoder, som vi brugte for mange år siden. Én af dem er plantefarvning af garn.

Gør det selv

Friske plantedele og tørrede planter kan begge bruges. En tommelfingerregel siger, at der skal dobbelt så meget tørrede planter til den mængde garn, du skal farve (200 g tørrede planter til 100 g garn); og når du anvender friske plantedele, skal der anvendes fire gange så meget (400 g friske planter til 100 g garn).

Direkte farvning gøres ved at lægge halvdelen af plantedelen i bunden af

gryden. Ovenpå lægges dit garnfed og på toppen resten af de snittede plantedele. Det hele dækkes af vand og simrer ved ca. 80 grader i 1 time. Garnet afkøles, mens det ligger i gryden. Vendes forsigtigt undervejs, så farvningen bliver ensartet. Herefter slynges garnet, så planteresterne og det meste af vandet kommer væk fra garnet, der nu kan hænges til tørre.

Indirekte farvning gør processen nemmere. Ved denne metode småkoger plantedelene i en gryde med vand uden garn i en time. Når plantedelene er siet fra, kan garnet farves i vandet i en time ved 80 grader.

Når garnet har trukket farven, som du ønsker det, skal det skylles i rent vand. Du bør skifte skyllevandet 3 – 4 gange, så der ikke er overskudsfarver tilbage i garnet.



Udpluk af de planter, som bruges til garnfarvning

Plantedele (blade, blomster, bark)

Birk	Gyldenris	Dahlia
Lyng	Tagrør (blomster)	Iris
Rejnfan	Valnød	Soløje
Kamille	Padderokke	
Røllike	Nælde	
Eg	Rabarber	

PS

Plantefarvning af uldgarn er oplagt at udføre udenfor, da både dampe og især spild af farve risikerer at ødelægge interiør i huset



Solfarvning

En helt anden teknik er at gøre brug af sollyset til farvning. Når garnet er bejdsset, så hældes det i en stor syltekrukke med de planter, du ønsker at farve med. Nu skal glasset stå i 3 – 5 uger før garnet er gennemfarvet. Vend glasset, så solens stråler farver garnet jævnt.

Billedet er taget i Holland, hvor der i 2022 var en stor planteudstilling – Floriaden. Her viste man et stort udpluk af glas med plantedele og uld, som man kan solfarve med.

Bejdsning af garnet er vigtigt!

Ufarvet uldgarn indeholder lanolin. Det naturlige fedtstof i ulden forhindrer farvning. Først skal garnet lægges i blød i lunkent vand. Alun opløses i kogende vand og afmåles, så der blandes 20 g alun til 100 g garn. En balje med lunkent vand fyldes og alunvandet blandes i. Nu skal du flytte dit iblødte uldgarn til alunvandet, hvor det skal være i 2 – 4 dage. Garnet skylles i rent lunkent vand, inden du farver det.

Søjler og kugler

For de fleste er det nok lidt tilfældigt, hvilke planter der er i haven. Nogle var der måske allerede, da du overtog haven? Måske er havens træer selvsåede fra naboens store asketræ, eller du har flyttet en plante med fra den have, du havde tidligere? Måske har du fået udarbejdet en haveplan af en have-designer eller -arkitekt? Der kan være mange baggrunde for, hvordan haven er blevet til det, den er.

Det bedste ved en have er, at den hele tiden forandrer sig. Måske er asketræet blevet for stort og er blevet fældet? Måske gik planten fra din tidligere have ud, da den massive tørke i 2018 ramte alle landets haver? Haveplanen, som du fik tegnet for tre år siden ligger stadig i skuffen? Faktum er, at en have hvert år ser anderledes ud, og at det er dig, der bestemmer, hvordan du ønsker den fortsat skal se ud.

På de næste sider vil du få inspiration til planter, der enten danner kugler eller søjler. Mange af planterne behøver ikke yderligere tilretning med beskæresaksen; mens et par af dem får en mere kompakt vækst, hvis du beskærer dem. Når de først er plantet og godt hjulpet på vej med vanding de første år, så behøver du blot give dem en smule gødning i det tidlige forår – resten af året passer de helt sig selv.

Træer, der danner kugler og søjler er med til at

- give haven karakter
- være en del af havens skelet
- danne vinterens levende skulpturer
- tilføre haven højde og dybde
- give ly for regn og skygge på en varm sommerdag (kuglerne)
- hjælpe fuglene med at søge ly



Søjlefy, *Pinus nigra* 'Green Tower'

Højde 2 – 3 m

Bredde 0,5 – 0,75 m

Variant af østrigsk fyr med søjleformet dværgvækst. 'Green Tower' vokser kun ca. 10 – 15 cm pr. år og vil efter 10 år nå en højde på godt 2 m og en bredde på maksimalt 50 cm. De lange mørkegrønne nåle minder om nålene på østrigsk fyr. Placeres i sol eller halvskygge og formår at gro i de fleste jordtyper – selv sandholdige jorde. Er velegnet til den lille have, men gør sig også godt midt i et bed med blomster i en større landbohave.

Kræver ingen beskæring for at bevare den kompakte søjleform.

**Japansk søjlekirsebær,
Prunus serrulata 'Amanogawa'**

Højde 5 – 8 m

Bredde 1,2 – 1,5 m

Er du også vild med de smukke rosafarvede fyldte blomster på japanske kirsebær? Blandt de mange sorter er 'Amanogawa' den sort, som helt naturligt danner en slank form. Hovedgrenene har en opret og lige vækst, og sideskuddene er korte. I maj måned, lige før løvspring, overdækkes træet af halvfylde sart lyserøde let duftende kirsebærblomster. Inden løvfald får træet smukke høstfarver. Ønsker du at beskære japanske kirsebær, for at gøre formen mere slank, skal det ske i månederne juli, august eller september. Kræver ingen beskæring for at bevare den kompakte søjleform.



Søjleene, *Juniperus scopulorum* 'Blue Arrow'

Højde 2 – 3 m

Bredde 50 cm

Slank vintergrøn søjle med tilspidset top. 'Blue Arrow' har stålblå nålefarve og er god til at bryde en monoton flade. Dens kompakte og smalle søjleform gør, at den hverken skygger eller forstyrrer bedet, som den plantes i. Enebær er robuste og solide planter, der ikke stiller de store krav til jordbunden. Dog må den ikke være for fugtig – især i vinterhalvåret. Placeres på en solrig plads. Kræver ingen beskæring for at bevare den kompakte søjleform.



Beskæring

Alle planterne i dette afsnit kan man klippe i. Nogle er det slet ikke nødvendigt at klippe – de holder deres kompakte vækst helt af sig selv; mens andre godt kan klippes i, hvis du ønsker, at søjlen eller kuglen står mere skarpt.

Når du beskærer, er det vigtigt, at dit værktøj er skarpt. Både saks og hækkeklipper bør efterses, så du får så pænt et resultat som muligt. Det er bedst at beskære, mens planterne er i vækst. Så lukker sårene hurtigt til.





Prydæble, *Malus 'Aros'*

Højde ca. 3 m
Bredde 0,3 – 0,5 m

En forholdsvis ny sort af prydæble med meget mørke bordeauxfarvede blade. Træet vokser som en tæt søjle og er dækket af de relativt store mørke blade fra basis og til toppen. I maj måned blomstrer 'Aros' med forholdsvis store smukke rosarøde æbleblomster. Efter blomstringen dannes små runde mør-

ke æblefrugter, som dog er så små, at de ikke egner sig til andet end at pynte (og give føde til fugle). Planter i almindelig veldrænet havejord og placeres i sol eller halvskygge. Ser især flot ud sammen med planter, der har en lysegrøn eller gul bladfarve. 'Aros' er forædlet af gartner Karsten Jensen i Ørting syd for Aarhus. Behøver ingen beskæring, men kan ved let tilretning stå skarpere som søjle.

Søjletaks, *Taxus baccata 'Fastigiata'*

Højde 2 – 3 m
Bredde 0,5 m

Fint lille nåltræ med slank søjleform og stift oprette grene. Nålene er helt mørkegrønne, og væksten er meget langsom. Planten bevarer helt naturligt den kompakte slanke form og ser flot ud i et bed med bunddækkende planter, hvor den er med til at bryde det ensformige udtryk. Det er oplagt

at "gentage" den i bede, som i forvejen hænger sammen. Lidt ligesom man tilfældigt kan placere kugler af eks. buksbom for at skabe et bedre forløb i haven.

Søjletaks findes også i en mere gulnålet version 'Fastigiata Aurea', som når samme størrelse.

Behøver ingen beskæring. Hvis du ønsker et helt stramt udtryk, så er alle planter af taks velegnet til at klippe i.



Søjleformet skovfyr, *Pinus sylvestris 'Fastigiata'*

Højde 5 - 8 m
Bredde 0,5 – 1,2 m

Skovfyr er vildtvoksende i Danmark og er robust og meget dekorativ, men også et meget stort træ. Det kan derfor være vanskeligt at få plads til skovfyr i en almindelig have; men er du også vild med de blågrønne let drejede nåle og dekorative kogler, så er den søjleformede skovfyr et oplagt valg. Den høje søjleform kan virke lidt dramatisk, men væksten er faktisk ganske langsom og nem at styre, hvis du ikke ønsker et fuldt udvokset træ.

Søjleformet skovfyr kan vokse i de fleste typer jord (også surbundsjord), men du skal sørge for, at der er et godt dræn i jorden. Behøver ikke beskæring, da den bevarer sit meget kompakte og søjleformede udseende. Ønsker du alligevel at forkorte skuddene, så skal du gøre det, når "lysene" strækker sig i starten af juni. Du kan evt. halvere længden – så bliver væksten endnu mere kompakt. Behøver ingen beskæring, men kan ved let tilretning stå skarpere som søjle.

Laurbærkirsebær på stamme, *Prunus laurocerasus*

Højde ca. 1 m på stammer fra 1 – 2 m
Bredde ca. 0,5 – 1 m

De populære laurbærkirsebærhække med store flotte mørkegrønne glinsende blade fås faktisk også som opstammede træer med runde kugleformede kroner. Gartneren har udvalgt de sorter af laurbærkirsebær som vokser kompakt og har så trukket planterne op i en højde, så de fremstår som en rund kugleform på en flot

lige stamme i forskellige højder. Plant laurbærkirsebær på et solrigt sted i læ, så de kolde vintervinde ikke tørrer bladene ud. Du kan med fordel pakke kronen ind i et klæde, hvis vejrmeldingen melder om kolde kraftige vinde i en længere periode. Du bør justere de nye skud ved at klippe dem til, så kronens kompakte runde form opretholdes. Du kan klippe flere gange i løbet af sommeren og efteråret, men bør undlade at klippe efter 1. oktober.





Dværgsyren, *Syringa meyeri* 'Palibin'

Højde ca. 1,2 m på stammer fra 0,6 - 1,6 m
Bredde uden beskæring 1,5 m

varm vokseplads, vil den komme til at se ligeså skøn ud som på billedet. Dværgsyrener fås i flere sorter med rosa eller blåviolette små meget dejligt duftende blomster. Nye sorter er kommet ind i sortimentet, og de kan blomstre flere gange hvert år. Det store udvalg finder du i dit lokale havecenter.

Et skønt billede af en ældre model af dværgsyren i fuld blomst. Den store krone vokser ud fra en stamme, som nok er 50 - 60 cm høj og passer rigtig godt ind i dette haverum. I havecentret er kronen på salgsplanterne endnu ikke blevet så stor, men får planten lov til at vokse frit og på en lun og

Du kan godt beskære dværgsyrener og få en mere tæt og kompakt krone. Klip efter blomstringen (juni måned).

Pilebladet pære, *Pyrus salicifolia* 'Pendula'

Højde og bredde 1 - 1,5 m på stammer i højde fra 80 - 150 cm

bet af sommeren. Undlad at klippe efter 1. august. Fra slutningen af april ses hvide blomster samlet i små skærme. Frugterne er små, hårde og ikke velegnede til at spise. Planter i sol eller halvskygge - gerne på en lun vokseplads i god muldrig og veldrænet havejord.

Spinkle grene med sølvgrå aflange blade. Grenene vokser lidt på kryds og tværs og bliver med alderen let hængende. For at bevare en kompakt krone, skal spidserne klippes tilbage 1 - 2 gange i lø-



Broget japansk pil, *Salix integra* 'Hakuro Nishiki'

Højde 1 - 2 m på stammer fra 60 cm - 1,5 m
Bredde 0,5 - 0,75 m

Meget dekorative blade i grøn, hvid og rosa farver. Især i ud-spring er bladene meget dekorative. De lidt spinkle nye skud sidder tæt sammen og danner derved en fin kugle med oprette skud. Broget japansk pil står smukt i en krukke eller so-

litært i et bed med nåletræer, stauder eller ved siden af prydbuske. Den passer godt sammen med rigtig mange planter, og de brogede blade er med til at lyse haven op.

Klip toppen tilbage i juni måned, så du får endnu et ud-spring af de dekorative blade, hvor især de røde nuancer er tydeligst i ud-springet og senere aftager en del.



Planter med vinterbark

Haven skal nydes hele året rundt! Om du er aktiv i haven i vinterhalvåret eller blot nyder haven fra din lune bolig, så bør den altid tage sig godt ud. En af de lækre effekter, når løvet er faldet ned og de nøgne

stammer og grene står tilbage, er barken. Struktur og farver varierer fra plante til plante, og nogle af de mest fremtrædende planter får du her et eksempel på.



Hvid kornel, *Cornus alba* 'Sibirica'

Robust og fuldt hårdfør busk med oprette skinnende røde grene. Det danske navn "hvid kornel" har planten fået, da frugterne er hvide. Planten er hjemmehørende i Sibirien og Korea. Den tåler vind, fugtig jord og klarer også at stå i næsten fuld skygge. Efter 4 – 5 år vil grenenes røde farve aftage. Du kan dog få farven tilbage igen, hvis du laver en fornyelsesbeskæring. Klip de ældste grene af helt nede ved basis af busken. Nu vil nye skud med masser af farve skyde frem. Hvis du hvert år fjerner ca. 1/3 af buskens ældste grene, vil den fortsat stå med flotte røde grene vinteren igennem. 'Sibirica' bliver omkring 3 m høj og har grønne blade. Ønsker du en busk med brogede blade – hvor grenene stadig er røde, skal du vælge sorten 'Variegata'.

Brug grenene til dekorative kranser, dekorationer eller sammen med blomster fra haven i buketter.

En helt ny sort med røde grene hedder MIRACLE®. Den bliver ca. 2 m høj og har dekorative blade med tre farver.

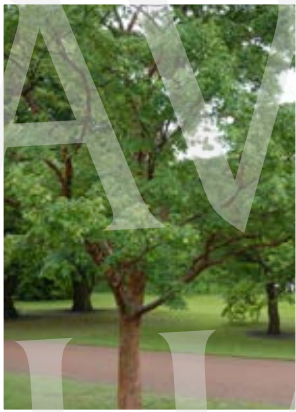


Tibetansk kirsebær, *Prunus serrula*

Allerede i træets tidlige alder kan man se de dekorative flager af bark, som ruller sig sammen. Tibetansk kirsebær er ofte flerstammede træer eller store buske, som giver haven et helt specielt udtryk, når deres dekorative bark med den skinnende bronzefarve stjæler billedet. Mærker du efter, så er barken silkeblød, men afbrudt af smalle bånd af lidt grovere korkceller. Træets blade er aflange og dobbelt savtakkede. I maj blomstrer træet med 2 cm store hvide blomster. De unge skud er hårede og rødligtbrune. I fuld størrelse når tibetansk kirsebær en højde på godt 5 m.

Tibetansk kirsebær skal placeres i fuld sol eller halvskygge. Planter i almindelig havejord med god vandholdeevne, og den må gerne være muldrig.

Skulle du have behov for at beskære tibetansk kirsebær, så skal det ske i månederne juli, august eller september.



Andre træer og buske med dekorative vinterfarver

Småbladet lind – *Tilia cordata* 'Winter Orange'

Rødnervet løn – *Acer rufinerve*

Blærespiræa – *Physocarpus opulifolius*

Klatrehortensia – *Hydrangea anomala* ssp. *petiolaris*

Papegøjebusk – *Parrotia persica*

Sortbirk – *Betula nigra*

Kobberbirk – *Betula albosinensis* var. *septentrionalis*



Papirbarkløn, *Acer griseum*

Der er blandt de mange arter af løn en helt speciel art – *griseum* – med en utroligt dekorativ bark. Den kanelfarvede afrullende bark er glat og smitter en smule af ved berøring. De tredelte blade er forholdsvis små, og træet er letløvet – der trænger meget lys gennem kronen, hvilket gør det muligt at plante blomstrende stauder under. Inden løvfald lyser bladene op med smukke høstfarver.

Det er et fint lille træ, som kan passes ind i de fleste haver. Det vokser nemlig meget langsomt; men vil, når det er fuldt udvokset, blive omkring 8 – 10 m højt med en forholdsvis slank krone. Det er muligt at beskære træet, det skal i så fald ske i juli, august eller september måned.

Papirbarkløn trives bedst på en lun og lys vokseplads i humusholdig vandholdende, men også drænende jord.



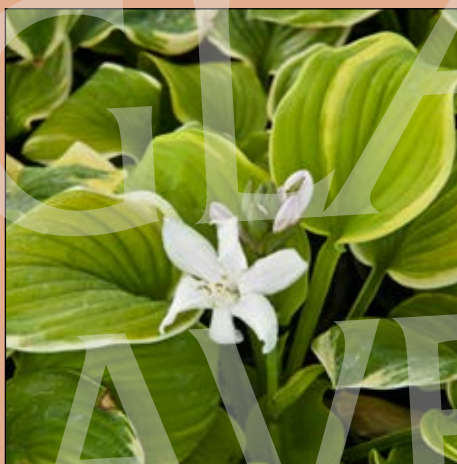
Himalayabirk, *Betula utilis*

Himalayabirkens bark udvikler sig til hvid som sne, når træet får lidt alder. Som ungt træ er den mere grålig. Jo ældre træet bliver, des oftere ses, at barken ruller af, og der opstår en lettere gylden farve under det yderste lag af barken.

Det er et utroligt populært træ til haven – netop på grund af de dekorative hvide stammer, der lyser op, og giver et særligt udtryk i haven. Grenene er oprette og udbredte. De forholdsvis små mørkegrønne blade er læderagtige og ægformede. Inden løvfald farves de gule. Løvet er let, hvilket gør det muligt at underplante med buske, stauder eller bunddækkende planter.

Himalayabirk er ikke kræsen, når det gælder jordtype, men alle birk har brug for et godt dræn – især om vinteren. Træet udvikler sig bedst i fuld sol eller halvskygge. Himalayabirk er mere vindfør end andre birketræer.

Du finder også Himalayabirk med det latinske navn *Betula utilis* var. *Jacquemontii*



Efterårets version af Haveglæder handler om de mange muligheder, der er, for at få dejlig frugt i haven. Pære, æbler, kirsebær og blommer findes i mange sorter, og i dette nummer præsenterer vi et bredt sortiment. Få gode råd om at lykkes med at lave din egen kompost. Dyk ned i muligheden for at plantefarve uldgarn og kig med, når vi viser 10 forskellige planter, der naturligt danner kugler eller søjler. Lad dig inspirere af sortimentet af stauden Hosta, der findes i et stort og bredt sortiment.

Rigtig god fornøjelse!



Scan QR koden og få et stort leksikon over planter til din have. I app'en kan du søge oplysninger om buske, træer, roser, stauder, surbundsplanter, frugt og grøntsager.

Søg på farver, højde, modningstid og se, hvor du kan anvende planterne. Du kan også læse artik-

ler om haveemner, du ønsker uddybet eller se video af diverse gøremål i haven.

I høvesæsonen vil der løbende være tips til, hvilke aktuelle gøremål du skal udføre i haven.

App'en viser dig vej til dit nærmeste havecenter, hvor vi glæder os til at se dig.



Besøg www.haveglæder.dk

videoklip · artikler · inspiration · nyhedsbrev

ISBN 978-87-91659-72-8



9 788791 659720 >